

Boletín Avícola

Anuario 2012

www.minagri.gob.ar

Año XVII N° 67 Abril 2013



Autores

Ing. Zoot. Gisela Mair

Lic. Graciela Beczkowski

Ing. Agr. Karina Lamelas

| | |
|--------------------------------------------------------------|----|
| Introducción | 4 |
| 1. Existencias de Reproductoras Pesadas | 5 |
| 2. Faena de aves | 6 |
| 3. Producción de carne aviar..... | 8 |
| 4. Índices de Eficiencia en granjas | 10 |
| 5. Exportaciones de Carne Aviar y Subproductos | 10 |
| 6. Importaciones de Carne Aviar y Subproductos..... | 14 |
| 6.1. Importaciones de carne aviar y subproductos | 14 |
| 6.1.1. Importaciones de Pollos | 15 |
| 6.1.2. Importaciones de Pavos | 17 |
| 7. Consumo de Carne Aviar | 19 |
| 8. Precios del pollo..... | 19 |
| 9. Relación Maíz/Pollo..... | 20 |
| 10. Producción e Industrialización de Huevos | 21 |
| 11. Exportaciones de Huevo en Cáscara e Industrializado..... | 22 |
| 12. Importaciones de Huevos..... | 24 |
| 13. Consumo de Huevos..... | 25 |
| 14. Precios de la Docena de Huevos | 25 |
| 15. Relación Maíz/Huevo | 26 |

Introducción

En 2012 la producción mundial de carne aviar estimada alcanzó más de 82 millones de tn, lo que representa un incremento de 2.6 % en relación con el año 2011. Las proyecciones para el 2013 dan cuenta de un volumen que alcanzaría a más de 83 millones de tn. El consumo de carne aviar también se estima creciente, incidiendo en las importaciones y exportaciones mundiales, que representan casi el 21 % de la producción mundial. Los principales países productores son: EEUU, China y Brasil, en tanto Brasil y EEUU, lideran las exportaciones. Por su parte, Japón, Arabia Saudita, UE, México y Rusia, etc son los principales importadores. Argentina mantiene un espacio en el mercado internacional ocupando el 8º lugar como productor y 6º como exportador.

Producción, Consumo, Expo e Impo Mundial de Pollos parrilleros 2012

| Países | 2012 | | Consumo | Exportaciones | Importaciones |
|------------------|--------------------------------|-----------------------------|----------------|---------------|---------------|
| | Producción (millones de tn) | Consumo (millones de tn) | kg/persona/año | (miles de tn) | (miles de tn) |
| EEUU | 16,6 | 13,3 | 42,0 | 3,30 | 0,05 |
| China | 13,7 | 13,5 | 9,6 | 0,41 | 0,25 |
| Brasil | 12,6 | 9,1 | 48,0 | 3,51 | |
| UE | 9,5 | 9,1 | 18,1 | 1,09 | 0,72 |
| México | 3,0 | 3,6 | 30 | | 0,62 |
| India | 3,2 | 3,2 | 2,3 | | |
| Rusia | 2,8 | 3,3 | 20,8 | | 0,52 |
| Tailandia | 1,6 | | | 0,54 | |
| Argentina | 1,9 | 1,6 | 39,8 | 0,34 | 0,16 |
| Turquía | 1,7 | - | - | 0,29 | |
| Indonesia | 1,5 | 1,5 | 3,8 | | |
| Japón | - | 2,2 | 16,5 | | 0,88 |
| Sudáfrica | - | 1,8 | 31,2 | | 0,38 |
| Arabia Saudita | | | 43,8 | | 0,80 |
| Resto | 14,6 | 18,8 | | 0,67 | 4,2 |
| Total | 82,7 | 81,2 | | 10,14 | 8,6 |

Fuente: elaborado con datos de USDA y de Area Avícola - Dirección de Porcinos, Aves de Granja y No Tradicionales

De acuerdo con cifras de la FAO, la producción mundial de huevos entre el año 2000 y 2008 estuvo por encima del 2 % de crecimiento anual, alcanzando 65 millones de tn (2008). Entre 2008 y 2010 la tasa de crecimiento disminuyó a 1.5 % y actualmente se estima en 1 %.

Durante el año 2012 la producción de pollos y huevos de Argentina mostró un crecimiento de 7% y 1.8% respectivamente en relación al año 2011. La demanda interna se mantuvo firme marcando un consumo récord de 39,83 kg/hab/año de pollo y 226 huevos/hab/año. Las exportaciones tuvieron un leve aumento de 14 % en volumen y 11 % en valor para los productos cárnicos y subproductos, totalizando más de 511 millones de U\$. En tanto las de huevo industrializado aumentaron 5 % albúmina y yema tuvieron una disminución de 25% y 45% respectivamente. El valor de las exportaciones del complejo huevo (cáscara e industrializado) alcanzó de 27.6 millones de U\$.

Producción, Consumo, Expo e Impo de Carne Aviar en Argentina

| Año | Faena (miles cab) | Producción (miles tn) | Importación | | Exportación 1 | | Exportación 2 | | Consumo Aparente | |
|----------------|----------------------|--------------------------|-------------|------------------|---------------|------------------|---------------|------------------|---------------------|----------------------------|
| | | | (miles tn) | (miles U\$S Fob) | (miles tn) | (miles U\$S Fob) | (miles tn) | (miles U\$S Fob) | Total (miles tn) | Per Capita (kg/cap/año) |
| 2011 | 683.019 | 1.779 | 23,3 | 48.045 | 221,4 | 358.398 | 296,2 | 459.223 | 1.581 | 38,6 |
| 2012 | 734.646 | 1.903 | 15,8 | 25.807 | 270,6 | 459.076 | 336,6 | 511.941 | 1.648 | 39,8 |
| %Dif Ene 12/11 | 7,6 | 7,0 | -32,4 | -46,3 | 22,2 | 28,1 | 13,6 | 11,5 | 4,2 | 3,0 |

Faena: en establecimientos con habilitación de SENASA

Producción: estimación a partir de la faena en establecimientos con habilitación de SENASA o sin ella. Peso del ave viva: Avimetría

Importaciones: fuente SENASA.

Exportación 1: se incluyen solamente los productos comestibles exportados que inciden en el cálculo del consumo. No se incluyen productos no comestibles ni garras. Fuente: SENASA

Exportación 2: exportaciones totales de productos avícolas (pollos y pavos, entero, trozado y subproductos) Fuente SENASA

Consumo ap.: consumo aparente = producción + impo - expo. No incluye variaciones de stock de un mes a otro.

1. Existencias de Reproductoras Pesadas

De acuerdo con las estimaciones del RENAVID¹, las existencias totales de reproductoras pesadas² al 31/12/2012 indican un aumento en la cantidad de aves de 3,5 % respecto de igual fecha del año 2011 (8,2 millones).

La cantidad de gallinas en recría y en postura se calcula en 3,2 millones y 5,3 millones respectivamente. El total de reproductoras pesadas asciende a 8,5 millones.

Existencias de Reproductoras Pesadas 2011 - 2012



¹ Registro Nacional de Multiplicadores e Incubadores Avícolas. Datos actualizados a partir de la variación contemplada en el índice de mortandad de reproductoras, respecto de las estimaciones de años anteriores.

² Reproductoras de líneas genéticas para la obtención pollos parrilleros

2. Faena de aves

En el transcurso del año 2012 la faena total de aves alcanzó más de 734 millones, 8 % de incremento en relación con el año 2011, marcando el 10º año consecutivo de crecimiento.

Faena de Aves en Establecimientos con Habilitación Nacional

| Año Mes | 2011 Miles de cab | 2012 | Dif. 2012/11 % |
|-------------|----------------------|---------|-------------------|
| E | 52.858 | 61.471 | 16 |
| F | 50.784 | 53.581 | 6 |
| M | 56.184 | 65.812 | 17 |
| A | 55.029 | 55.335 | 1 |
| M | 57.888 | 63.748 | 10 |
| J | 57.167 | 60.006 | 5 |
| J | 54.834 | 60.992 | 11 |
| A | 58.887 | 65.247 | 11 |
| S | 58.373 | 58.480 | 0 |
| O | 56.259 | 67.070 | 19 |
| N | 60.933 | 62.189 | 2 |
| D | 63.822 | 60.715 | -5 |
| En-Dic 2012 | 683.019 | 734.646 | 8 |

Fuente: Area Avícola-Dirección Porcinos, Aves de Granja y No Tradicionales con datos de SENASA

Evolución de la Faena de Aves durante el año (2011-2012)



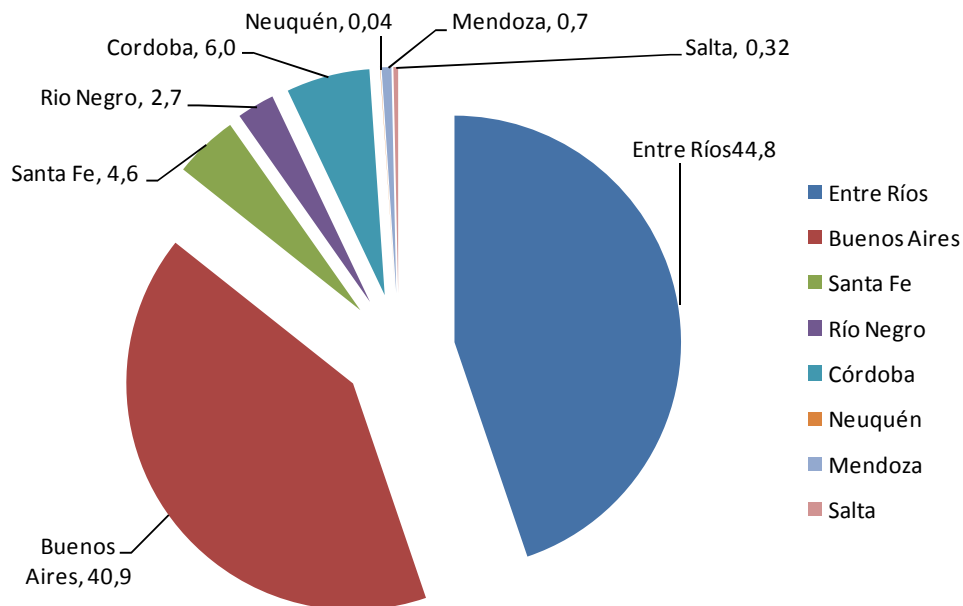
La faena de aves habilitada por SENASA se distribuyó mayoritariamente en las provincias de Entre Ríos y Buenos Aires, concentrando ambas el 85.7 %. Un 14 % se reparte entre, Córdoba, Santa Fe, Río Negro, Mendoza, Salta y Neuquén.

Faena Nacional de Aves por Provincia 2012 (cabezas)

| Provincia | Entre Ríos | Buenos Aires | Santa Fe | Río Negro | Córdoba | Neuquén | Mendoza | Salta | Total |
|--------------------|-------------|--------------|------------|------------|------------|---------|-----------|-----------|-------------|
| Enero | 27.414.566 | 25.554.339 | 2.730.080 | 1.705.870 | 3.603.067 | 21000 | 442.196 | - | 61.471.118 |
| Febrero | 24.152.510 | 21.771.086 | 2.495.234 | 1.478.792 | 3.204.440 | 36000 | 442.777 | - | 53.580.838 |
| Marzo | 29.100.484 | 27.247.423 | 3.162.352 | 1.758.850 | 4.028.126 | 35200 | 479.713 | - | 65.812.148 |
| Abril | 25.132.977 | 22.099.181 | 2.691.089 | 1.515.970 | 3.470.677 | 26500 | 398.981 | - | 55.335.375 |
| Mayo | 28.074.043 | 26.092.224 | 3.144.993 | 1.789.112 | 4.133.530 | 20380 | 493.936 | - | 63.748.218 |
| Junio | 26.576.957 | 24.796.025 | 2.805.537 | 1.589.248 | 3.756.515 | 26310 | 431.164 | 24.125 | 60.005.881 |
| Julio | 28.460.858 | 23.036.121 | 3.029.096 | 1.729.026 | 3.901.486 | 23280 | 480.141 | 331.725 | 60.991.733 |
| Agosto | 29.278.446 | 27.003.060 | 2.535.740 | 1.756.953 | 3.748.543 | 26758 | 486.070 | 411.404 | 65.246.974 |
| Septiembre | 25.856.834 | 24.200.668 | 2.695.031 | 1.474.598 | 3.505.101 | 23480 | 385.912 | 338.304 | 58.479.928 |
| Octubre | 29.558.810 | 28.446.992 | 2.719.902 | 1.684.416 | 3.780.656 | 26760 | 418.009 | 434.571 | 67.070.116 |
| Noviembre | 28.028.262 | 25.802.436 | 2.546.140 | 1.571.872 | 3.470.985 | 26640 | 360.684 | 381.697 | 62.188.716 |
| Diciembre | 26.937.585 | 24.961.562 | 2.976.451 | 1.642.280 | 3.293.109 | 23670 | 451.914 | 428.221 | 59.812.823 |
| Ene-Diciembre 2012 | 328.572.332 | 301.011.117 | 33.531.645 | 19.696.987 | 43.896.235 | 315.978 | 5.271.497 | 2.350.047 | 734.645.838 |
| Participación % | 44,8 | 40,9 | 4,6 | 2,7 | 6,0 | 0,04 | 0,7 | 0,32 | 100 |
| % Dif en-dic 12/11 | 8 | 5 | 5 | 2 | 21 | 76 | 10 | -100 | 8 |

Fuente: Área Avícola-Dirección de Porcinos, Aves de Granja y No Tradicionales con datos de SENASA

Distribución de la faena por Provincia en % (2012)



Fuente: Área Avícola-Dirección de Porcinos, Aves de Granja y No Tradicionales con datos de SENASA

Cantidad de frigoríficos avícolas por Provincia

Durante el año 2012 58 plantas de faena de aves operaron bajo la órbita de SENASA, en tanto, el año anterior lo habían hecho 54. La empresa Avícola Fadel S.A. de la localidad de Pronunciamento (Entre Ríos) inició la faena en abril 2012, Coto empresa integral de comercialización lo hizo en mayo en la localidad de Esteban Echeverría (Buenos Aires), Productos Alimentos Sofía lo hizo en agosto en la localidad Gral. Güemes de la Pcia de Salta, mientras que en junio la empresa Argeave inicio su faena en la localidad de Arrecifes (Buenos Aires).

Cantidad de Plantas de Faena * por Provincia

| Año | 2011 | 2012 |
|--------------|------|------|
| Buenos Aires | 25 | 27 |
| Entre Ríos | 16 | 17 |
| Córdoba | 3 | 3 |
| Santa Fe | 7 | 7 |
| Río Negro | 1 | 1 |
| Mendoza | 1 | 1 |
| Neuquén | 1 | 1 |
| Salta | | 1 |
| Total | 54 | 58 |

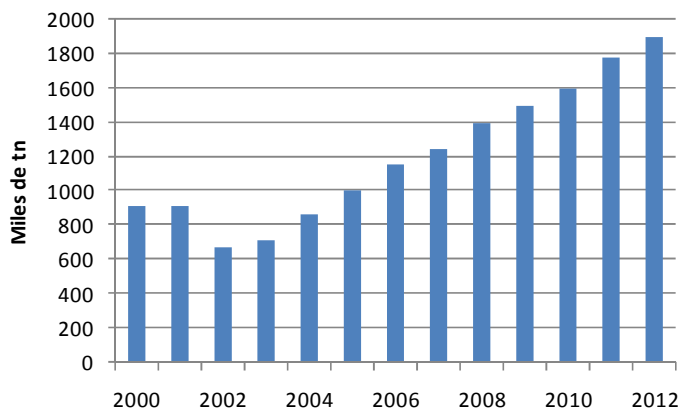
Fuente: Area Avícola-Dirección de Porcinos, Aves de Granja y No Tradicionales

*Habilitadas por Senasa y en actividad.

3. Producción de carne aviar

La producción de carne aviar, estimada a partir de la faena en establecimientos con y sin habilitación de SENASA, también se incrementó con respecto al año pasado, totalizando 1.903 mil tn (1.779 mil tn en 2011). El incremento estuvo dado por el aumento en el número de cabezas, dado que el peso promedio de las aves se mantuvo casi en el mismo valor que el año anterior (2.70 kg/cabeza en 2012 y 2.71 kg/cabeza en 2011).

Evolución de la Producción Nacional de Carne Aviar



Fuente: Área Avícola-Dirección de Porcinos, Aves de Granja y No Tradicionales

El procesamiento de aves durante el 2012 en establecimientos con habilitación federal, aumentó en el rubro cortes un 34%, el rubro chacinados disminuyó un 20 % y respecto a las menudencias aumentó 20 %. La participación del volumen total procesado (cortes, chacinados y menudencias) sobre la producción nacional de carne aviar estimada en establecimientos con habilitación de SENASA alcanzó 20 %, 4 puntos más que en el 2011 (16%).

Procesamiento de Carnes 2012
- Cortes, Chacinados y Menudencias -

| Mes | Cortes | Chacinados | Menudencias | Total | Total/Produc. |
|-------------------|----------------|--------------|---------------|----------------|---------------|
| | (1) tn | (2) tn | (3) tn | (4) tn | (5) % |
| E | 19.573 | 591 | 3673 | 23.837 | 19 |
| F | 17.515 | 483 | 3023 | 21.021 | 19 |
| M | 21.644 | 575 | 4100 | 26.320 | 19 |
| A | 18.447 | 483 | 3546 | 22.476 | 19 |
| M | 23.086 | 532 | 5032 | 28.650 | 21 |
| J | 22.672 | 318 | 3824 | 26.815 | 21 |
| J | 24.247 | 305 | 3859 | 28.410 | 22 |
| A | 25.188 | 302 | 3999 | 29.489 | 22 |
| S | 23.567 | 266 | 3603 | 27.437 | 22 |
| O | 25.882 | 301 | 4309 | 30.491 | 22 |
| N | 22.491 | 368 | 3920 | 26.780 | 21 |
| D | 19.348 | 283 | 3493 | 23.124 | 18 |
| Total 2012 | 263.660 | 4.808 | 46.381 | 314.848 | 20 |
| Total 2011 | 196.489 | 6.024 | 38.723 | 241.236 | 16 |
| %2012/2011 | 34 | -20 | 20 | 31 | |

Fuente:elaborado por Area Aves -Dirección de Porcinos ,Aves de Granja y No tradicionales con datos Senasa.

(1) Volumen registrado en mataderos o frigoríficos habilitados por SENASA con faena con procesamiento para cortes especiales.

(2) Volumen registrado en mataderos o frigoríficos habilitados por SENASA con faena para chacinados y afines

(3) Volumen registrado en mataderos o frigoríficos habilitados por SENASA con faena con elaboración de menudencias

(4) Suma de (1), (2) y (3)

(5) Relación calculada a partir de una estimación de la producción avícola que toma como base solamente la faena habilitada por SENASA.

Cabe aclarar que en esta información no se incluye el trozado y/o procesado de pollo que pueda realizarse fuera de las plantas de faena y procesado (ej. en supermercados e hipermercados, pollerías, carnicerías, mayoristas, etc.).

Procesamiento de Carne de Aves 2011-2012
- Cortes -

| Mes | Cortes (1) | | Dif. 2012/2011 | Cortes/Produc. |
|--------------|----------------|----------------|----------------|----------------|
| | 2011 tn | 2012 tn | % | (2) % |
| E | 14.380 | 19.573 | 36,1 | 15 |
| F | 13.855 | 17.515 | 26,4 | 16 |
| M | 13.837 | 21.644 | 56,4 | 16 |
| A | 15.022 | 18.447 | 22,8 | 16 |
| M | 18.544 | 23.086 | 24,5 | 17 |
| J | 16.625 | 22.672 | 36,4 | 18 |
| J | 18.403 | 24.247 | 31,8 | 19 |
| A | 17.263 | 25.188 | 45,9 | 18 |
| S | 16.917 | 23.567 | 39,3 | 19 |
| O | 16.414 | 25.882 | 57,7 | 18 |
| N | 18.505 | 22.491 | 21,5 | 17 |
| D | 16.723 | 19.348 | 15,7 | 15 |
| Total | 196.489 | 263.660 | 34 | 17 |

Fuente:elaborado por Area Aves -Dirección de Porcinos ,Aves de Granja y No tradicionales con datos Senasa.

(1) Volumen de productos elaborados en mataderos o frigoríficos con faena con procesamiento para cortes especiales con habilitación de SENASA.

(2) Relación calculada a partir de una estimación de la producción avícola tomando como base solamente a la faena habilitada por SENASA.

4. Índices de Eficiencia en granjas

En relación con los índices de eficiencia, comparando los valores del año 2012 con los del 2011 se observa una disminución del FEP en 5 puntos debido a un leve aumento de la edad de faena, de la conversión ajustada y de la mortandad.

Evolución de los Índices de Eficiencia en pollos parrilleros

| Año 2012 | Mortandad % | Peso vivo kg/pollo | Conv.Ajus. (1) | Edad faena días | FEP (2) |
|------------|-------------|--------------------|----------------|-----------------|---------|
| E | 9,32 | 2,614 | 2,112 | 48,04 | 237 |
| F | 9,40 | 2,603 | 2,093 | 48,65 | 236 |
| M | 8,24 | 2,647 | 2,057 | 48,95 | 244 |
| A | 6,92 | 2,732 | 2,024 | 48,85 | 256 |
| M | 7,22 | 2,786 | 2,012 | 48,95 | 259 |
| J | 6,8 | 2,765 | 2,000 | 48,61 | 263 |
| J | 6,96 | 2,749 | 2,003 | 48,44 | 262 |
| A | 7,44 | 2,717 | 1,995 | 48,11 | 262 |
| S | 7,12 | 2,736 | 1,975 | 48,08 | 266 |
| O | 6,38 | 2,789 | 1,949 | 48,09 | 276 |
| N | 6,53 | 2,682 | 1,991 | 47,32 | 267 |
| D | 7,78 | 2,596 | 2,054 | 47,15 | 252 |
| Prom.2012 | 7,51 | 2,70 | 2,02 | 48,27 | 257 |
| Prom.2011 | 7,13 | 2,71 | 2,01 | 47,90 | 262 |
| Dif12/11 % | 5,38 | -0,41 | 0,81 | 0,77 | -2,07 |

Fuente: Avimetría

(1) Conv. aj.: conversión aliment. ajustada a 2,7 kg/ave C.Aj.=((2,7 - Peso real)x0,02)/0,06)+conversión

(2) FEP:factor de eficiencia de producción $FEP = ((\text{Peso} \times \text{Viabil.}) / (\text{Conv.} \times \text{Edad})) \times 100$

5. Exportaciones de Carne Aviar y Subproductos

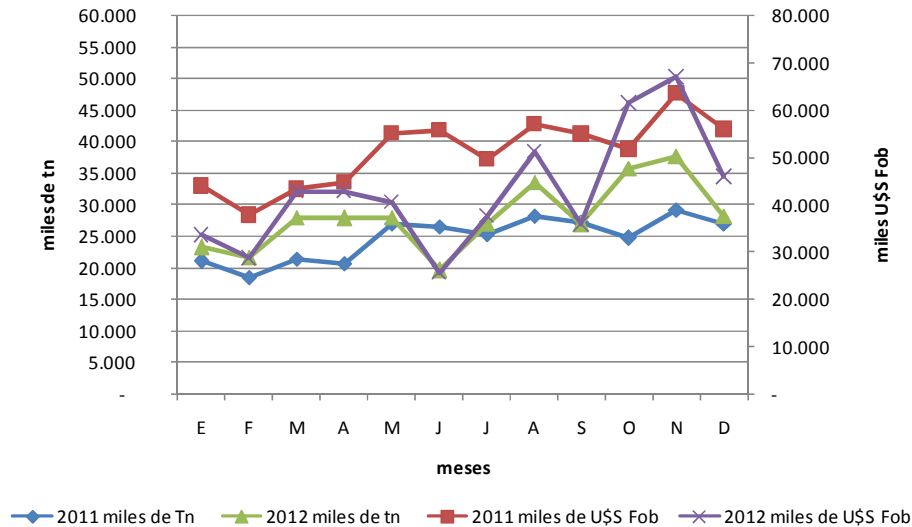
Las exportaciones de productos avícolas del año 2012 superaron a las del año anterior, alcanzando las 336 mil tn por un valor de 511 millones de U\$S FOB. El incremento observado fue de 14 % en volumen y de 11 % en valor. Considerando solamente productos comestibles (pollo entero y trozado), el aumento fue de 22 % en volumen y de 28 % en valor. Este año, al igual que el anterior, no se registraron exportaciones de otras especies tales como pavos y patos.

EXPORTACIONES DE PRODUCTOS AVÍCOLAS 2011-2012

| AÑO | 2011 | | 2012 | | Dif. Tn 2012/2011 % | Dif. U\$S FOB 2012/2011 % |
|--------------|----------------|----------------|----------------|----------------|---------------------|---------------------------|
| | Tn | Miles U\$S FOB | Tn | Miles U\$S FOB | | |
| E | 21.016 | 32.851 | 23.192 | 33.510 | 10 | 7 |
| F | 18.438 | 28.298 | 21.546 | 28.626 | 17 | 3 |
| M | 21.337 | 32.384 | 27.908 | 42.695 | 31 | -14 |
| A | 20.671 | 33.483 | 27.814 | 42.799 | 35 | -17 |
| M | 26.918 | 41.273 | 27.888 | 40.539 | 4 | -8 |
| J | 26.524 | 41.724 | 19.500 | 25.588 | -26 | 2 |
| J | 25.197 | 37.203 | 26.985 | 37.489 | 7 | -19 |
| A | 28.219 | 42.657 | 33.464 | 51.055 | 19 | 6 |
| S | 27.167 | 41.137 | 26.822 | 35.713 | -1 | 2 |
| O | 24.623 | 38.730 | 35.718 | 61.328 | 45 | 22 |
| N | 29.118 | 47.600 | 37.688 | 66.863 | 29 | 28 |
| D | 26.877 | 41.885 | 28.085 | 45.735 | 4 | 44 |
| Total | 296.103 | 459.223 | 336.610 | 511.941 | 14 | 11 |

Fuente: Área Avícola-Dirección de Porcinos, Aves de Granja y No Tradicionales con datos de SENASA

Exportaciones de Productos Avícolas 2011 - 2012



Los destinos de las exportaciones avícolas estuvieron distribuidos entre los siguientes países: 14% China, 23 % Venezuela, 14 % Chile, 12% Sudáfrica, 2% Hong Kong y 1% Alemania. El 35 % restante corresponde a otros países como Vietnam, Singapur, Holanda, Rusia, Gran Bretaña, Polinesia Francesa, España, Congo, Bélgica, Arabia Saudita, etc. En el 2012 se sumó Zambia país del continente africano a los ochenta destinos ya existentes.

Destino de las Exportaciones de Pollo
Volumen Año 2012

| País Mes | Alemania tn | China tn | Hong Kong tn | Chile tn | Sudáfrica tn | Venezuela tn | Otros tn | Total tn |
|-------------|----------------|-------------|-----------------|-------------|-----------------|-----------------|-------------|-------------|
| Ene | 306 | 2.956 | 794 | 4.132 | 1.907 | 4.086 | 9.011 | 23.192 |
| Feb | 127 | 4.151 | 674 | 3.692 | 2.245 | 2.239 | 8.418 | 21.546 |
| Mar | 200 | 3.975 | 842 | 3.609 | 1.548 | 9.888 | 7.846 | 27.908 |
| Abr | 113 | 3.636 | 376 | 3.860 | 3.002 | 8.667 | 8.161 | 27.814 |
| May | 211 | 4.403 | 633 | 4.432 | 3.458 | 4.155 | 10.596 | 27.888 |
| Jun | 199 | 2.348 | 209 | 4.574 | 3.182 | | 8.986 | 19.500 |
| Jul | 150 | 4.861 | 214 | 3.639 | 3.417 | 4.652 | 10.052 | 26.985 |
| Ago | 154 | 4.737 | 929 | 4.197 | 4.766 | 7.711 | 10.971 | 33.464 |
| Sep | 117 | 4.152 | 412 | 2.657 | 4.174 | 6.329 | 8.982 | 26.822 |
| Oct | 252 | 4.572 | 261 | 3.325 | 4.330 | 10.593 | 12.385 | 35.718 |
| Nov | 149 | 3.637 | 459 | 4.401 | 4.436 | 12.316 | 12.291 | 37.688 |
| Dic | 67 | 4.195 | 746 | 3.437 | 2.852 | 7.267 | 9.520 | 28.085 |
| Total 2012 | 2.043 | 47.624 | 6.549 | 45.955 | 39.317 | 77.902 | 117.219 | 336.609 |
| Particip. % | 1 | 14 | 2 | 14 | 12 | 23 | 35 | 100 |
| Total 2011 | 3.572 | 53.174 | 8.424 | 42.870 | 36.099 | 45.893 | 106.071 | 296.103 |
| Particip. % | 1 | 14 | 4 | 17 | 10 | 24 | 30 | 100 |
| Dif 12/11 % | -43 | -10 | -22 | 7 | 9 | 70 | 11 | 14 |

Fuente: Área Avícola-Dirección de Porcinos, Aves de Granja y No Tradicionales con datos de SENASA

Otros: Arabia Saudita, Holanda, Rusia, Vietnam, Angola, Singapur, etc.

**Destino de las Exportaciones de Pollo
Valor Año 2012**

| País | Alemania | China | Hong Kong | Chile | Sudáfrica | Venezuela | Otros | Total |
|-------------------|--------------------------|---------------|---------------|---------------|---------------|----------------|----------------|----------------|
| Mes | Miles de U\$S FOB | | | | | | | |
| Ene | 790 | 3.844 | 967 | 6.184 | 1.467 | 6.597 | 13.660 | 33.510 |
| Feb | 341 | 4.647 | 586 | 5.696 | 1.631 | 4.502 | 11.224 | 28.626 |
| Mar | 695 | 5.392 | 931 | 5.202 | 1.190 | 18.758 | 10.527 | 42.695 |
| Abr | 381 | 5.159 | 497 | 5.880 | 2.337 | 16.609 | 11.936 | 42.799 |
| May | 728 | 6.661 | 733 | 6.504 | 2.665 | 7.733 | 15.515 | 40.539 |
| Jun | 460 | 2.904 | 239 | 6.840 | 2.524 | | 12.620 | 25.588 |
| Jul | 409 | 6.267 | 149 | 5.565 | 2.696 | 9.028 | 13.375 | 37.489 |
| Ago | 481 | 7.857 | 1.021 | 6.513 | 6.513 | 14.547 | 14.124 | 51.055 |
| Sep | 237 | 4.313 | 212 | 3.645 | 3.481 | 9.156 | 14.670 | 35.713 |
| Oct | 558 | 6.775 | 215 | 5.298 | 4.002 | 23.255 | 21.225 | 61.328 |
| Nov | 475 | 5.032 | 496 | 7.662 | 3.789 | 26.480 | 22.930 | 66.863 |
| Dic | 83 | 5.320 | 670 | 5.955 | 2.122 | 14.970 | 16.616 | 45.735 |
| Total 2012 | 5.637 | 64.171 | 6.715 | 70.945 | 34.417 | 151.634 | 178.422 | 511.940 |
| Particip. % | 1 | 13 | 1 | 14 | 7 | 30 | 35 | 100 |
| Total 2011 | 11.385 | 83.515 | 11.585 | 70.604 | 34.605 | 72.671 | 174.274 | 458.640 |
| Particip. % | 2 | 18 | 3 | 15 | 8 | 16 | 38 | 100 |
| Dif 12/11 % | -50 | -23 | -42 | 0 | -1 | 109 | 2 | 12 |

Fuente: Area Avícola-Dirección de Porcinos, Aves de Granja y No Tradicionales con datos de SENASA

Durante el 2012 se observó un aumento de 23% en el volumen enviado de aves enteras respecto al año 2011 aumentando su participación en las exportaciones totales en 3 puntos respecto al 2011. El envío de gallina procesada aumentó un 19% en volumen pero su participación en el total se mantuvo igual que en el año anterior (0.3%). También se observa un incremento en los rubros pata/muslo (24%) y comestibles (26%).

Respecto al rubro no comestible y harina de plumas el volumen exportado de los mismos ha disminuido en 1 % y 18 % respectivamente.

**Exportaciones Mensuales de Pollo Entero, Trozado y Subproductos
Volumen Año 2012**

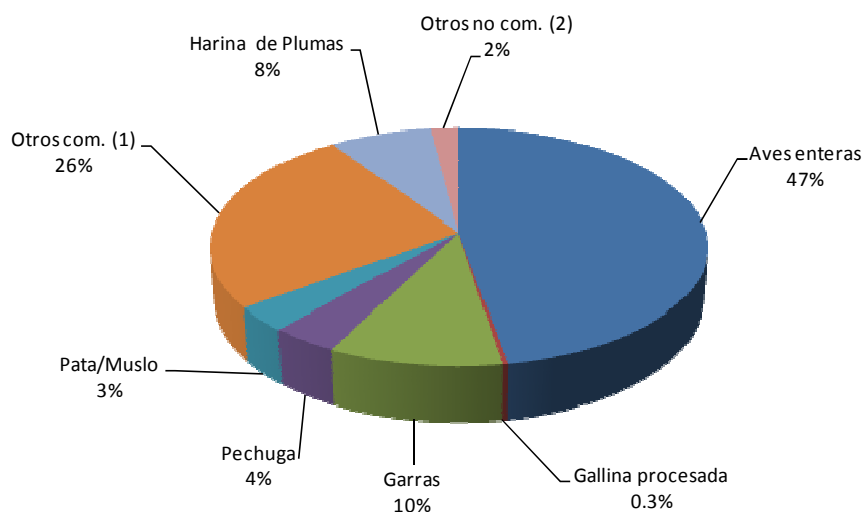
| Año 2012 | Aves enteras | Gallina procesada | Garras | Pechuga | Pata/Muslo | Otros com. (1) | Harina de Plumas | Otros no com. (2) | Total 2010 |
|-------------------|----------------|-------------------|---------------|---------------|---------------|----------------|------------------|-------------------|----------------|
| Mes | tn | tn | tn | tn | tn | tn | tn | tn | tn |
| Ene | 10817 | 90 | 2329 | 722 | 538 | 5774 | 2713 | 209 | 23.192 |
| Feb | 7640 | 48 | 3635 | 727 | 846 | 6124 | 1783 | 743 | 21.546 |
| Mar | 14896 | | 3124 | 595 | 693 | 6094 | 2063 | 443 | 27.908 |
| Abr | 14347 | 44 | 2570 | 1058 | 949 | 6373 | 1790 | 683 | 27.814 |
| May | 11703 | 298 | 3047 | 876 | 1210 | 7811 | 1952 | 990 | 27.888 |
| Jun | 6951 | 192 | 1497 | 1079 | 782 | 6.245 | 2347 | 406 | 19.500 |
| Jul | 10010 | 46 | 2789 | 1313 | 845 | 8.706 | 2725 | 550 | 26.985 |
| Ago | 14568 | 72 | 3309 | 1413 | 1354 | 9.253 | 2.522 | 975 | 33.464 |
| Sep | 11986 | 46 | 2996 | 1164 | 992 | 7.370 | 1.714 | 555 | 26.822 |
| Oct | 19362 | 98 | 2779 | 1370 | 1105 | 8.588 | 1.967 | 450 | 35.718 |
| Nov | 21938 | 68 | 2634 | 1802 | 1281 | 8.034 | 1.603 | 328 | 37.688 |
| Dic | 14665 | 71 | 3138 | 1105 | 764 | 5.995 | 1.911 | 436 | 28.085 |
| Total 2012 | 158.883 | 1.073 | 33.846 | 13.225 | 11.358 | 86.366 | 25.092 | 6.767 | 336.610 |
| Particip. % | 47 | 0,3 | 10 | 4 | 3 | 26 | 7 | 2 | 100 |
| Total 2011 | 129.636 | 903 | 41.306 | 13.862 | 8.475 | 68.325 | 25.300 | 8.296 | 296.103 |
| Particip. % | 44 | 0,3 | 14 | 5 | 3 | 23 | 9 | 3 | 100 |
| Dif 12/11 % | 23 | 19 | -18 | -5 | 34 | 26 | -1 | -18 | 14 |

Fuente: Area Avícola-Dirección de Porcinos, Aves de Granja y No Tradicionales con datos de SENASA

(1) Otros comestibles: alas, caldos, carcazas, carne en polvo, carne s/hueso, carnes/hueso harina, cogote, prep., corazones, hígado, grasa comestible, supremas, patitas etc

(2) Otros no comestibles: harina de vísceras, crestas, cueritos, remedios

Distribución de los productos avícolas exportados (%)



Fuente: Area Avícola MAGyP

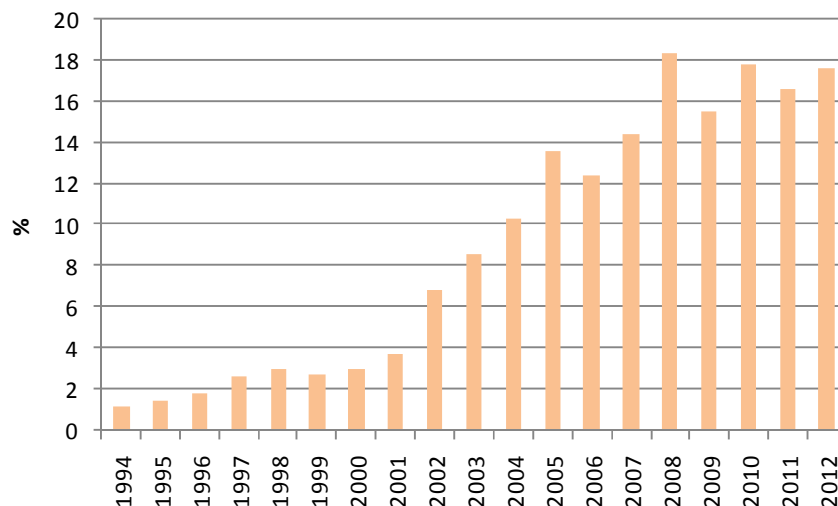
En el 2012 la relación exportación/producción aumentó un punto respecto del 2011, pasando de 16.6 % a 17.7%.

Relación Exportacion / Producción 2010/2012

| Mes | 2010 % | 2011 % | 2012 % |
|-------------|-----------|-----------|-----------|
| Ene | 18,5 | 15,6 | 15,0 |
| Feb | 16,0 | 14,3 | 16,1 |
| Mar | 19,3 | 14,6 | 16,7 |
| Abr | 19,5 | 14,2 | 19,2 |
| May | 20,5 | 17,6 | 16,4 |
| Jun | 18,1 | 17,7 | 12,2 |
| Jul | 21,0 | 17,6 | 16,8 |
| Ago | 18,7 | 18,5 | 19,7 |
| Sep | 18,7 | 17,6 | 17,5 |
| Oct | 15,6 | 16,7 | 20,3 |
| Nov | 16,1 | 18,3 | 23,5 |
| Dic | 12,1 | 16,3 | 18,6 |
| Prom.En-Dic | 17,8 | 16,6 | 17,7 |

Fuente: Area Avícola-Dirección de Porcinos, Aves de Granja y No Tradicionales

Participación de las Exportaciones avícolas sobre la Producción (%)



6. Importaciones de Carne Aviar y Subproductos

6.1. Importaciones de carne aviar y subproductos

Las importaciones de carne aviar y subproductos (pollo, pavo y pato³) del año 2012, disminuyeron 29 % en volumen y 41% en valor en relación con el 2011.

| AÑO | 2011 | | 2012 | | Dif. Tn 2012/2011 % | Dif. U\$S FOB 2012/2011 % |
|--------------|---------------|-------------------|---------------|-------------------|---------------------------|---------------------------------|
| | Tn | Miles U\$S FOB | Tn | Miles U\$S FOB | | |
| E | 1.690 | 3.121 | 2.128 | 3.239 | 26 | 4 |
| F | 1.586 | 3.297 | 400 | 968 | -75 | -71 |
| M | 1.637 | 3.605 | 705 | 1.162 | -57 | -68 |
| A | 1.657 | 3.864 | 1.400 | 2.512 | -16 | -35 |
| M | 1.812 | 3.870 | 1.770 | 2.915 | -2 | -25 |
| J | 2.036 | 4.317 | 1.869 | 1.842 | -8 | -57 |
| J | 2.331 | 4.247 | 1.212 | 1.345 | -48 | -68 |
| A | 2.140 | 4.690 | 1.637 | 2.073 | -23 | -56 |
| S | 2.076 | 3.564 | 817 | 1.345 | -61 | -62 |
| O | 2.216 | 4.465 | 768 | 1.207 | -65 | -73 |
| N | 2.156 | 4.900 | 1.822 | 5.707 | -16 | 16 |
| D | 1.953 | 4.105 | 1.953 | 4.104 | 0 | 0 |
| Total | 23.290 | 48.045 | 16.483 | 28.419 | -29 | -41 |

Fuente: Área Avícola-Dirección de Porcinos, Aves de Granja y No Tradicionales con datos de SENASA

Nota: incluye pollos, pavos y patos (trozados y subproductos).

³ Ingresaron 40 tn de plumas de pato

6.1.1. Importaciones de Pollos

Durante el año 2012 las importaciones de pollos disminuyeron 31% en volumen y 48% en valor, siendo Brasil el origen del 78 % y Estados Unidos el 22 % restante de las mismas. Considerando el volumen ingresado, el 16% del mismo correspondió a pechuga, 14% a otros comestibles (carne sin hueso, patitas, supremas etc.), 4% a pata/muslo, 3% a cartílagos y 64% a otros no comestibles (harina de vísceras, harina de hueso, tráquea, etc.)

**Importaciones de Pollos
2011-2012**

| AÑO Mes | 2011 | | 2012 | | 2012/2011 | 2012/2011 |
|--------------|---------------|---------------|---------------|---------------|-------------|-------------------|
| | Tn | U\$S | Tn | Miles U\$S | Dif. Tn (%) | Dif. U\$S FOB (%) |
| E | 1.651 | 3.053 | 2.025 | 3.098 | 23 | 1 |
| F | 1.529 | 3.210 | 366 | 887 | -76 | -72 |
| M | 1.571 | 3.451 | 705 | 1.162 | -55 | -66 |
| A | 1.585 | 3.660 | 1.400 | 2.512 | -12 | -31 |
| M | 1.514 | 3.363 | 1.770 | 2.915 | 17 | -13 |
| J | 1.919 | 4.107 | 1.869 | 1.842 | -3 | -55 |
| J | 1.907 | 3.206 | 1.212 | 1.345 | -36 | -58 |
| A | 1.883 | 3.864 | 1.571 | 1.796 | -17 | -54 |
| S | 1.767 | 2.586 | 817 | 1.345 | -54 | -48 |
| O | 1.979 | 3.761 | 714 | 1.028 | -64 | -73 |
| N | 1.891 | 4.314 | 224 | 265 | -88 | -94 |
| D | 1.869 | 3.910 | 1.869 | 3.910 | 0 | 0 |
| Total | 21.065 | 42.484 | 14.544 | 22.103 | -31 | -48 |

Fuente: Área Avícola-Dirección de Porcinos, Aves de Granja y No Tradicionales con datos de SENASA

Incluye pollo entero, trozado y subproductos. No incluye otras especies avícolas.

**Origen de las Importaciones de Pollos
Volumen Año 2012**

| Origen Mes | Brasil tn | EEUU tn | Total tn |
|-------------------|---------------|--------------|---------------|
| Ene | 1.630 | 395 | 2.025 |
| Feb | 366 | | 366 |
| Mar | 605 | 101 | 705 |
| Abr | 1.121 | 279 | 1.400 |
| May | 1.610 | 160 | 1.770 |
| Jun | 1.289 | 580 | 1.869 |
| Jul | 873 | 339 | 1.212 |
| Ago | 967 | 605 | 1.571 |
| Sep | 689 | 129 | 817 |
| Oct | 479 | 235 | 714 |
| Nov | 53 | 170 | 224 |
| Dic | 1.673 | 196 | 1.869 |
| Total | 11.355 | 3.188 | 14.544 |
| Particip % | 78 | 22 | 100 |

Fuente: Área Avícola-Dirección de Porcinos, Aves de Granja y No Tradicionales

Incluye pollo entero, trozado y subproductos. No incluye otras especies avícolas.

Origen de las Importaciones de Pollos
miles de U\$\$ Fob 2012

| Origen | Brasil | EEUU | Total |
|--------------|-----------------|-----------------|-----------------|
| Mes | Miles U\$\$ FOB | Miles U\$\$ FOB | Miles U\$\$ FOB |
| Ene | 2.925 | 173 | 3.098 |
| Feb | 887 | | 887 |
| Mar | 1.081 | 81 | 1.162 |
| Abr | 2.374 | 138 | 2.512 |
| May | 2.773 | 142 | 2.915 |
| Jun | 1.383 | 459 | 1.842 |
| Jul | 1.061 | 284 | 1.345 |
| Ago | 1.309 | 487 | 1.796 |
| Sep | 1.228 | 116 | 1.345 |
| Oct | 861 | 167 | 1.028 |
| Nov | 117 | 148 | 265 |
| Dic | 3.664 | 245 | 3.910 |
| Total | 19.664 | 2.440 | 22.103 |

Fuente: Area Avícola-Dirección Porcinas, Aves de Granja y Pequeños y No tradicionales con datos de Senasa
Incluye pollo entero, trozado y subproductos. No incluye otras especies avícolas.

Importaciones Mensuales de Pollo Entero ,Trozado y Subproductos
Volumen Año 2012

| Mes | Pechuga | Pata/muslo | Cartílago | Otros Comest | Otros no comest. | Total |
|--------------|-------------|------------|------------|--------------|------------------|--------------|
| | tn | tn | tn | tn | Tn | tn |
| Ene | 521 | 46 | 95 | 325 | 1037 | 2025 |
| Feb | 179 | | 48 | 64 | 75 | 366 |
| Mar | 75 | 116 | 24 | 34 | 457 | 705 |
| Abr | 326 | 92 | 71 | 249 | 661 | 1400 |
| May | 376 | 92 | | 162 | 1140 | 1770 |
| Jun | 69 | 69 | | 100 | 1630 | 1869 |
| Jul | 114 | | | 110 | 988 | 1212 |
| Ago | 42 | | | 114 | 1415 | 1571 |
| Sept | 48 | | | 265 | 505 | 817 |
| Oct | 53 | | | 69 | 592 | 714 |
| Nov | 6 | | 24 | | 194 | 224 |
| Dic | 512 | 140 | 126 | 493 | 598 | 1869 |
| Total | 2323 | 556 | 388 | 1985 | 9292 | 14544 |
| Particip. % | 16 | 4 | 3 | 14 | 64 | 100 |

Fuente: Area Avícola-Dirección de Porcinas, Aves de Granja y No Tradicionales con datos de SENASA
Otros comest :patitas,supremas
Otros no comest harinas de carne,viscera y huesos

Importaciones Mensuales de Pollo Entero ,Trozado y Subproductos
Valor año 2012

| Mes | Pechuga | Pata/Muslo | Cartilago | Otros Comest | Otos No Comest | Total |
|--------------|--------------------|--------------|--------------|--------------|----------------|---------------|
| | Miles de U\$\$ FOB | | | | | |
| Ene | 1.492 | 157 | 242 | 558 | 649 | 3.098 |
| Feb | 470 | | 134 | 226 | 56 | 887 |
| Mar | 244 | 370 | 60 | 146 | 342 | 1.162 |
| Abr | 818 | 296 | 154 | 841 | 403 | 2.512 |
| May | 1.063 | 296 | | 692 | 863 | 2.915 |
| Jun | 188 | 222 | | 221 | 1.211 | 1.842 |
| Jul | 361 | | | 217 | 766 | 1.345 |
| Ago | 194 | | | 436 | 1.166 | 1.796 |
| Sept | 322 | | | 628 | 395 | 1.345 |
| Oct | 235 | | | 347 | 445 | 1.028 |
| Nov | 46 | | 50 | | 169 | 265 |
| Dic | 1.541 | 489 | 376 | 869 | 635 | 3.910 |
| Total | 6.975 | 1.830 | 1.015 | 5.182 | 7.100 | 22.103 |
| Particip. % | 32 | 8 | 5 | 23 | 32 | 100 |

Fuente: Area Avícola-Dirección de Porcinas, Aves de Granja y No Tradicionales con datos de SENASA
Otros comest :patitas,supremas
Otros no comest harinas de carne,viscera y huesos

6.1.2. Importaciones de Pavos

Durante el año 2012 las importaciones de productos de pavo sumaron 1.401 tn por un valor de 5.253 U\$S FOB, representando una disminución de 36% en volumen y 4 % en valor. El 100% de la importación de pavos provino de Brasil. Las aves enteras constituyeron el principal producto ingresado (84.3%) le siguen en volumen: la pechuga (14.7%) y el rubro "Otros No Comestibles" (1,1%).

Importaciones de Pavos 2011- 2012

| AÑO Mes | 2011 | | 2012 | | Dif. Tn | Dif. U\$S FOB |
|--------------|--------------|-------------------|--------------|-------------------|----------------|----------------|
| | Tn | Miles U\$S FOB | Tn | Miles U\$S FOB | 2012/2011 % | 2012/2011 % |
| E | 37 | 44 | 103 | 141 | 177 | 224 |
| F | 57 | 88 | 14 | 54 | -76 | -38 |
| M | 66 | 154 | | | | |
| A | 66 | 173 | | | | |
| M | 277 | 532 | | | | |
| J | 116 | 210 | | | | |
| J | 424 | 1040 | | | | |
| A | 255 | 823 | 46 | 254 | -82 | -69 |
| S | 307 | 947 | | | | |
| O | 236 | 704 | 53 | 180 | -77 | -74 |
| N | 264 | 558 | 1102 | 4428 | 317 | 694 |
| D | 84 | 195 | 84 | 195 | 0 | 0 |
| Total | 2.191 | 5.466 | 1.402 | 5.253 | -36 | -4 |

Fuente: Area Avícola-Dirección de Porcinos, Aves de Granja y No Tradicionales con datos de SENASA

Importaciones Mensuales de Pavos Volúmen año 2012

| Mes | Aves enteras tn | Pechuga tn | Otros No Comest tn | Otros Comest | Total tn |
|--------------------|--------------------|---------------|-----------------------|--------------|--------------|
| Ene | | 103 | | | 103 |
| Feb | | 14 | | | 14 |
| Mar | | | | | 0 |
| Abr | | | | | 0 |
| May | | | | | 0 |
| Jun | | | | | 0 |
| Jul | | | | | 0 |
| Ago | | 46 | | | 46 |
| Sep | | | | | 0 |
| Oct | 53 | | | | 53 |
| Nov | 1102 | | | | 1102 |
| Dic | 26 | 43 | 15 | | 84 |
| Total 2012 | 1182 | 206 | 15 | | 1402 |
| Particip. % | 84,3 | 14,7 | 1,1 | | 100 |
| Total 2011 | 1103 | 445 | 360 | 283 | 2191 |
| Particip. % | 50 | 20,3 | 16,4 | 13 | 100 |
| Dif % 12/11 | 7,1 | -53,7 | -96 | -100 | -36,0 |

Fuente: Area Avícola-Dirección de Porcinos, Aves de Granja y No Tradicionales con datos de SENASA

Otros No Comestín :tráqueas

Otros Comest:patitas,fiambres

Importaciones Mensuales de Pavos
valor año 2012

| Mes | Aves enteras | Pechuga | Otros No Comest | Otos Comest | Total |
|--------------------|--------------|-------------|-----------------|-------------|-------------|
| Miles de U\$S FOB | | | | | |
| Ene | | 141 | | | 141 |
| Feb | | 54 | | | 54 |
| Mar | | | | | |
| Abr | | | | | |
| May | | | | | |
| Jun | | | | | |
| Jul | | | | | |
| Ago | | 254 | | | 254 |
| Sep | | | | | |
| Oct | 180 | | | | 180 |
| Nov | 4428 | | | | 4428 |
| Dic | 77 | 94 | 24 | | 195 |
| Total 2012 | 4685 | 544 | 24 | | 5253 |
| Particip. % | 89 | 10 | 0 | | 100 |
| Total 2011 | 2934 | 1543 | 500 | 490 | 5466 |
| Particip. % | 54 | 28 | 9 | 9 | 100 |
| Dif % 12/11 | 60 | -65 | -95 | -100 | -4 |

Fuente: Area Avícola-Dirección de Porcinos, Aves de Granja y No Tradicionales con datos de SENASA

Otros No Comest:tráqueas

Otros Comest:patitas,fiambres

Las importaciones aviares representaron 0.9% de la producción nacional estimada.

Relación Importaciones / Producción (%)

| Mes | 2010 % | 2011 % | 2012 % |
|-------------|-----------|-----------|-----------|
| Ene | 0,1 | 1,3 | 1,4 |
| Feb | 0,7 | 1,2 | 0,3 |
| Mar | 0,8 | 1,1 | 0,4 |
| Abr | 1,1 | 1,1 | 1,0 |
| May | 1,5 | 1,2 | 1,0 |
| Jun | 1,3 | 1,4 | 1,2 |
| Jul | 1,3 | 1,6 | 0,8 |
| Agos | 1,4 | 1,4 | 1,0 |
| Sept | 1,6 | 1,3 | 0,5 |
| Oct | 1,0 | 1,5 | 0,4 |
| Nov | 1,2 | 1,4 | 1,1 |
| Dic | 1,6 | 1,2 | 1,3 |
| Prom.En-Dic | 1,1 | 1,3 | 0,9 |

Fuente: Area Avícola-Dirección de Porcinos, Aves de Granja y No Tradicionales con datos de SENASA

7. Consumo de Carne Aviar

El consumo aparente total de carne aviar registró en 2012 un aumento de 4% en relación con el del año 2011. Por su parte, el consumo per cápita alcanzó 39.82 kg/persona/año.

Como se observa la demanda de pollo en el mercado interno se mantuvo firme durante el año continuando con la tendencia observada durante los últimos años. A nivel local, el consumo de pollo ha sido incorporado como aporte proteico en la dieta. En relación a otras carnes, durante el 2012 el consumo de carne bovina aumentó 7%, pasando de 54 kg /cápita/año (2011) a 59 kg/cápita/año (2012)⁴ y el de carne porcina se, mantuvo en el mismo valor que en el año 2011 8.56 kg/cápita/año.

Consumo Aparente* de Carne Aviar

| MES | 2011 Kg/cap/año | 2012 Kg/cap/año | Dif. 2012/2011 % |
|---------------------|--------------------|--------------------|---------------------|
| E | 35,2 | 39,5 | 12,1 |
| F | 37,3 | 36,3 | -2,7 |
| M | 38,3 | 41,5 | 8,6 |
| A | 39,4 | 35,3 | -10,5 |
| M | 38,9 | 42,9 | 10,3 |
| J | 38,9 | 43,1 | 10,5 |
| J | 36,5 | 40,3 | 10,3 |
| A | 38,7 | 42,8 | 10,7 |
| S | 40,5 | 37,9 | -6,5 |
| O | 37,9 | 41,8 | 10,3 |
| N | 40,9 | 38,0 | -7,2 |
| D | 41,7 | 37,3 | -10,6 |
| Prom Ene-Dic | 38,7 | 39,8 | 2,7 |

Fuente: Area Avícola-Dirección de Porcinos, Aves de Granja y No Tradicionales

con datos de SENASA

* Consumo aparente: producción+impo-expo. No incluye variaciones de stock producidas de un mes a otro.

8. Precios del pollo

De acuerdo con el relevamiento de INDEC el precio promedio del pollo eviscerado nivel mayorista alcanzó en el año 2012 6.32\$/kg⁵.

⁴ Fuente: Dirección Nacional de Transformación y Comercialización de Productos Pecuarios. MAGyP

⁵ Cabe aclarar que durante 2012 no se pagaron compensaciones al consumo de esta carne, hecho que se venía registrando hasta fines de 2011.

Precio de pollo eviscerado nivel mayorista

| Mes | 2011 \$/Kg | 2012 \$/Kg | * Coef. de var.2010 | Dif. 2012/2011 % |
|--------------------|---------------|---------------|------------------------|---------------------|
| E | 3,95 | 4,71 | 11 | 19 |
| F | 3,97 | 6,18 | 9 | 56 |
| M | 3,97 | 5,86 | 19 | 48 |
| A | 4,15 | 5,95 | 19 | 43 |
| M | 4,14 | 5,49 | 16 | 33 |
| J | 4,60 | 5,95 | 21 | 29 |
| J | 4,60 | 6,20 | 20 | 35 |
| A | 4,77 | 6,50 | 21 | 36 |
| S | 4,356 | 7,25 | 26 | 66 |
| O | 4,42 | 7,33 | 25 | 66 |
| N | 4,35 | 7,05 | 23,8 | 62 |
| D | 4,57 | 7,40 | 25,7 | 62 |
| Prom.En-Dic | 4,32 | 6,32 | | 46 |

Fuente:Indec

Precios corrientes sin IVA tomados por cajón de 20 kg.

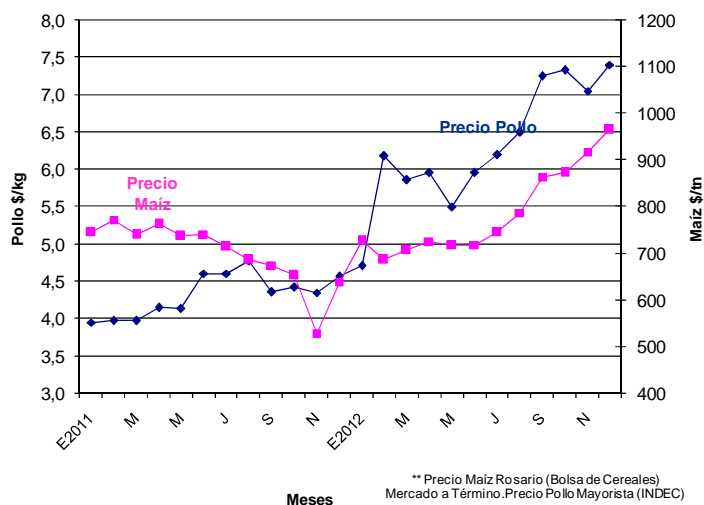
* Coef. de variación: es un indicador de la dispersión de los datos respecto a su promedio. Generalmente se expresa en % y no tiene unidad de medida. Cuanto menor sea el coeficiente, menor será la diferencia entre los datos observados y estarán mejor representados por su promedio.

9. Relación Maíz/Pollo

La relación Maíz/Pollo es el cociente entre el precio del pollo (nivel mayorista) y el precio del maíz (Rosario) e indica la cantidad de maíz que se puede adquirir con el valor de 1 kg de pollo.

Durante el año 2012 la relación se ubicó 29 % por encima del valor del año 2011 en respuesta al mayor aumento del precio del pollo⁶ (46 %) en relación con el del precio del maíz (12 %).

Precio del Maíz y del Pollo eviscerado** (2011-2012)



** Precio Maíz Rosario (Bolsa de Cereales) Mercado a Término. Precio Pollo Mayorista (INDEC)

⁶ Cabe aclarar que durante 2012 no se pagaron compensaciones al consumo de esta carne, hecho que se venía registrando hasta fines de 2011.

Relación Maíz/Pollo 2011-2012

| Mes | Relación | Relación |
|-------------|--------------------|--------------------|
| | Maíz-Pollo 2011 | Maíz-Pollo 2012 |
| E | 5,31 | 6,48 |
| F | 5,15 | 9,01 |
| M | 5,36 | 8,28 |
| A | 5,45 | 8,20 |
| M | 5,61 | 7,66 |
| J | 6,21 | 8,29 |
| J | 6,44 | 8,32 |
| A | 6,96 | 8,26 |
| S | 6,46 | 8,40 |
| O | 6,77 | 8,40 |
| N | 8,22 | 7,68 |
| D | 7,15 | 7,67 |
| Prom.En-Dic | 6,26 | 8,05 |

Fuente: Area Avícola-Dirección de Porcinos, Aves de Granja y No Tradicionales .
 Precio Maíz: Bolsa de Cereales ,Rosario /Buenos Aires disponible

10. Producción e Industrialización de Huevos

La producción de huevo en cáscara para consumo, se estima alcanzó 9.880 millones de huevos², 1.8 % más de lo producido el año anterior, de acuerdo con las estimaciones de CAPIA. El consumo calculado arroja un valor de 226 huevos/persona/año, 3 % más que en 2011.

La cantidad de huevos ingresados en plantas industrializadoras con habilitación de SENASA durante el año 2012 disminuyó 8 % en comparación con el año 2011, totalizando 1.039 millones de huevos.

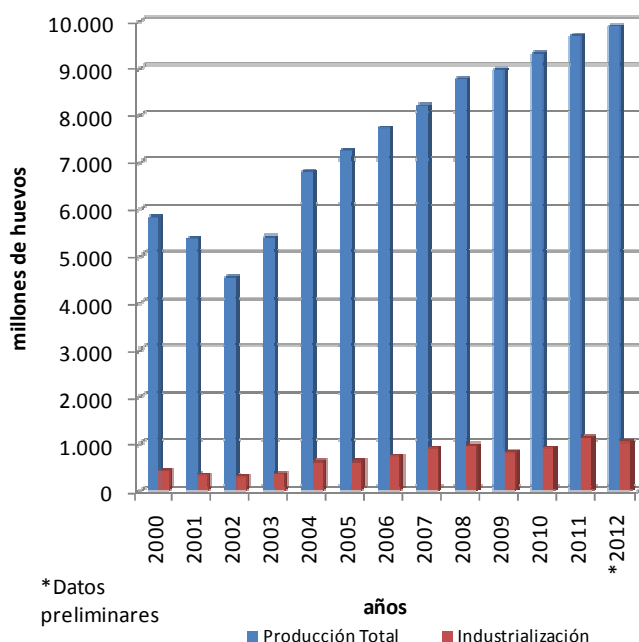
Producción de Huevos con destino a Industrialización

| Año | 2011 | 2012 | Dif. 2012/2011 |
|---------------|-----------------|-----------------|----------------|
| Mes | Miles de huevos | Miles de huevos | % |
| E | 97.358 | 100.001 | 3 |
| F | 83.538 | 81.113 | -3 |
| M | 85.070 | 79.139 | -7 |
| A | 77.894 | 73.590 | -6 |
| M | 84.937 | 89.525 | 5 |
| J | 85.961 | 83.366 | -3 |
| J | 93.154 | 91.840 | -1 |
| A | 100.751 | 84.838 | -16 |
| S | 105.492 | 89.047 | -16 |
| O | 100.245 | 89.269 | -11 |
| N | 109.241 | 90.977 | -17 |
| D | 104.314 | 87.171 | -16 |
| Total Ene-Dic | 1.127.956 | 1.039.877 | -8 |

Fuente: Area Avícola-Dirección de Porcinos, Aves de Granja y No Tradicionales con datos de SENASA

² Datos preliminares sujetos a revisión

Evolución de la producción e industrialización de huevos



En el año bajo análisis 13 empresas industrializadoras operaron bajo la órbita de SENASA, una más respecto al año anterior (se incorporó una empresa en la localidad de Ischilín, Provincia de Córdoba)

Cantidad de Plantas de Industrialización de Huevo

| Provincia | Año 2011 | Año 2012 |
|--------------|-----------|-----------|
| Buenos Aires | 8 | 8 |
| Santa Fe | 3 | 3 |
| Entre Ríos | 1 | 1 |
| Córdoba | | 1 |
| Total | 12 | 13 |

Fuente: Area Avícola-Dirección de Porcinos, Aves de Granja y No Tradicionales con datos de SENASA

11. Exportaciones de Huevo en Cáscara e Industrializado

Las exportaciones de huevo en cáscara del año 2012 equivalen a 466 tn, 38% menos que en el año 2011, por un valor de 1.047 mil U\$S (- 47 %). Los lugares de destino fueron: Angola, Emiratos Árabes, Congo, Dubai, Cuba y Suecia.

Exportaciones de Huevo en Cáscara

| Mes | Año 2012 | |
|------------------------|------------|--------------|
| | Tn. | Mil U\$S Fob |
| Ene | 129 | 285 |
| Feb | 54 | 81 |
| Mar | 27 | 60 |
| Abr | | |
| May | 27 | 60 |
| Jun | | |
| Jul | | |
| Ago | 20 | 101 |
| Sep | | |
| Oct | 102 | 311 |
| Nov | 54 | 74 |
| Dic | 54 | 77 |
| Total Año 2012 | 466 | 1.047 |
| Total Año 2011 | 747 | 1,123 |
| Dif 2012/2011 % | -38 | -7 |

Fuente: Área Avícola Dirección de Porcinos, Aves de Granaja y No Tradicionales

Durante el año 2012 el volumen de albúmina exportada disminuyó 25 % así como también su valor (8%). Se observa un incremento en los envíos de huevo industrializado tanto en el volumen (5%) como en el valor (25 %) y una disminución en el envío de yema, en volumen (45 %) y en valor (37 %).

La composición de los envíos es la siguiente: 63 % Huevo de Uso Industrial, 20 % Yema y 17 % Albúmina. Los principales destinos de las mismas fueron: Austria, Rusia y Bélgica.

EXPORTACIONES DE HUEVO INDUSTRIALIZADO Año 2012

| Mes | Huevo uso ind. | | Albúmina | | Yema | |
|--------------------------|----------------|---------------|--------------|--------------|--------------|--------------|
| | Tn. | Mil U\$S | Tn. | Mil U\$S | Tn. | Mil U\$S |
| Ene | 229 | 853 | 74 | 402 | 138 | 812 |
| Feb | 300 | 1024 | 20 | 144 | 61 | 294 |
| Mar | 347 | 1411 | 72 | 499 | 119 | 549 |
| Abr | 317 | 1404 | 81 | 486 | 19 | 92 |
| May | 222 | 1165 | 79 | 448 | 50 | 235 |
| Jun | 176 | 895 | 58 | 456 | 72 | 339 |
| Jul | 371 | 1895 | 69 | 443 | 63 | 297 |
| Ago | 176 | 842 | 74 | 537 | 179 | 822 |
| Sep | 327 | 1852 | 84 | 679 | 60 | 313 |
| Oct | 258 | 1167 | 83 | 533 | 159 | 711 |
| Nov | 284 | 1360 | 137 | 1069 | 71 | 414 |
| Dic | 244 | 1367 | 55 | 407 | 57 | 374 |
| Total En-Dic 2012 | 3.250 | 15.235 | 887 | 6.102 | 1.048 | 5.253 |
| Total En-Dic 2011 | 3.104 | 12.204 | 1.181 | 6.659 | 1.903 | 8.299 |
| % 12/11 | 5 | 25 | -25 | -8 | -45 | -37 |

Fuente: Área Avícola-Dirección de Porcinos, Aves de Granaja y No Tradicionales con datos de SENASA

Destinos de exportación de huevo industrializado (%)

| País | % |
|--------------|------------|
| Austria | 14 |
| Belgica | 11 |
| Rusia | 11 |
| Alemania | 8 |
| Suecia | 8 |
| Dinamarca | 7 |
| Cuba | 7 |
| Bolivia | 5 |
| *Otros | 29 |
| Total | 100 |

Fuente: Area Avícola-Dirección de Porcinos, Aves de Granja y No Tradicionales con datos de SENASA
*Emiratos Arabes, Chile, Japón, Uruguay

12. Importaciones de Huevos

Durante el año 2012 se importaron 490 tn de huevo industrializado (polvo) por un valor de 741 mil U\$S FOB. Las mismas provinieron de Estados Unidos en un 100%.

IMPORTACIONES DE HUEVO INDUSTRIALIZADO Año 2012

| Mes | Huevo Uso Industrial Polvo | |
|---------------------|-------------------------------|------------|
| | Tn. | Mil U\$S |
| Ene | 36 | 49 |
| Feb | 18 | 25 |
| Mar | 36 | 49 |
| Abr | 36 | 49 |
| May | 91 | 123 |
| Jun | | |
| Jul | 18 | 25 |
| Ago | 73 | 99 |
| Sep | 36 | 65 |
| Oct | 54 | 95 |
| Nov | 55 | 96 |
| Dic | 36 | 65 |
| En -Dic 2012 | 490 | 741 |
| En-Dic 2011 | 204 | 269 |
| % 12/11 | 140 | 175 |

Fuente: Area Avícola-Dirección de Ovinos, Porcinos, Aves de Granja y Pequeños Rumiantes con datos de SENASA

13. Consumo de Huevos

El consumo aparente total de huevos se estima en 9.880 millones de huevos (2012), 1.8% más que en el año 2011. El consumo per cápita calculado alcanzó los 226 huevos por persona.

14. Precios de la Docena de Huevos

De acuerdo con la información del INDEC, el precio de la docena de huevos nivel mayorista se incrementó 30 % respecto al año 2011, ubicándose el promedio en 3.78 \$.

Precio de la Docena de Huevos Nivel Mayorista
Indec

| Mes | 2010 \$/doc | 2011 \$/doc | 2012 \$/doc | * Coef. de Variación | Dif. 2012/2011 % |
|-------------|----------------|----------------|----------------|-------------------------|---------------------|
| E | 1,87 | 2,77 | 2,81 | 27,1 | 48 |
| F | 2,01 | 2,83 | 3,03 | 26,7 | 41 |
| M | 2,12 | 2,86 | 3,54 | 29,1 | 35 |
| A | 2,20 | 2,91 | 3,64 | 29,6 | 32 |
| M | 2,36 | 2,91 | 3,64 | 25,0 | 23 |
| J | 2,35 | 2,91 | 3,94 | 24,8 | 24 |
| J | 2,37 | 2,97 | 3,98 | 23,4 | 25 |
| A | 2,42 | 2,97 | 4,13 | 24,6 | 23 |
| S | 2,46 | 2,96 | 4,21 | 26,1 | 20 |
| O | 2,48 | 2,96 | 4,17 | 26,0 | 19 |
| N | 2,60 | 2,98 | 4,17 | 26,0 | 14 |
| D | 2,79 | 2,96 | 4,17 | 26 | 6 |
| Prom.En-Dic | 2,34 | 2,91 | 3,78 | | 30 |

Fuente: INDEC. Sistema de Índices de Precios Mayoristas (SIPM).

Huevos blancos, grandes y medianos.

* Coef. de variación: es un indicador de la dispersión de los datos respecto a su promedio. Generalmente se expresa en % y no tiene unidad de medida. Cuanto menor sea el coeficiente, menor será la diferencia entre los datos observados y estarán mejor representados por su promedio.

15. Relación Maíz/Huevo

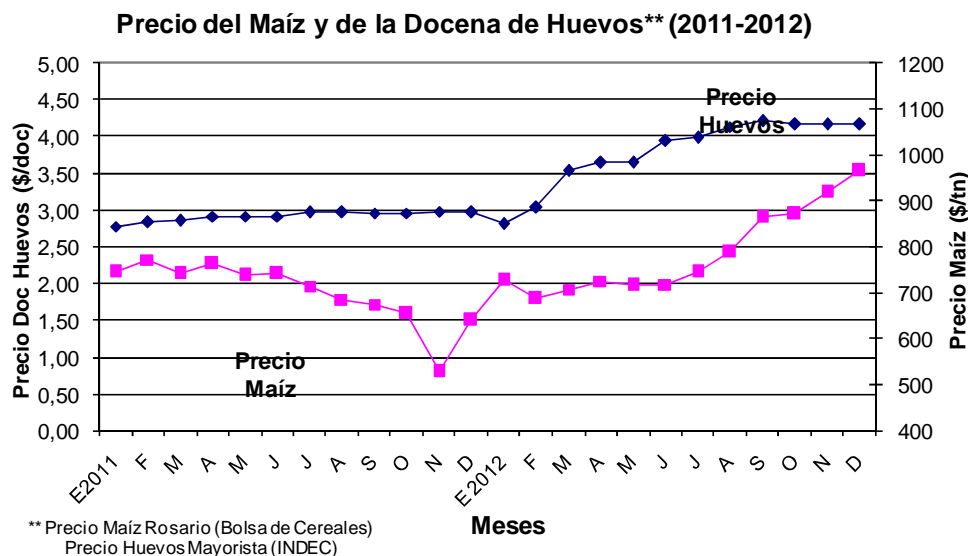
*La relación Maíz/Huevo es el cociente entre el precio del huevo (nivel mayorista) y el precio del maíz (Rosario) e indica la cantidad de maíz que se puede adquirir con el valor de 1 docena de huevos.

Durante enero-diciembre 2012 la relación Maíz/Huevo alcanzó un valor de 4,83, mayor al promedio del año pasado (4,21) como consecuencia de una recuperación en el precio del huevo (30 %) mayor al aumento del precio del maíz (12 %).

Relación Maíz-Huevo

| Mes | Relación Maíz-Huevo 2011 | Relación Maíz-Huevo 2012 |
|--------------|--------------------------|--------------------------|
| E | 3,72 | 3,86 |
| F | 3,67 | 4,41 |
| M | 3,86 | 5,00 |
| A | 3,82 | 5,02 |
| M | 3,94 | 5,08 |
| J | 3,93 | 5,49 |
| J | 4,15 | 5,34 |
| A | 4,33 | 5,24 |
| S | 4,38 | 4,87 |
| O | 4,52 | 4,78 |
| N | 5,62 | 4,54 |
| D | 4,63 | 4,32 |
| Prom.Ene-Dic | 4,21 | 4,83 |

Fuente: Area Avícola-Dirección de Ovinos, Porcinos, Aves de Granja y No Tradicionales con datos de INDEC y Bolsa de Cereales Rosario



**Ministro de Agricultura, Ganadería
y Pesca**
Sr. Norberto Yahuar

Secretario de Agricultura, Ganadería y Pesca
Ing.Agr. Lorenzo Basso

Subsecretario de Ganadería
Ing.Agr. Alejandro Lotti

Director Nacional de Ganadería
Ing. Agr. Daniel Papotto

**Directora de Porcinos, Aves de Granja y
No Tradicionales**
Ing. Agr. Karina lamelas

Area Aves
Ing. Zoot. Gisela Mair
Lic. Graciela Beczkowski
(54-11) 4349-2157/2023
klamel@minagri.gob.ar
gmarm@minagri.gob.ar
renavi@minagri.gob.ar

Av. Paseo Colón 922 3º piso – of. 321
(C1063ACW) Buenos Aires - Argentina

Permitida su reproducción citando la fuente

www.minagri.gob.ar